

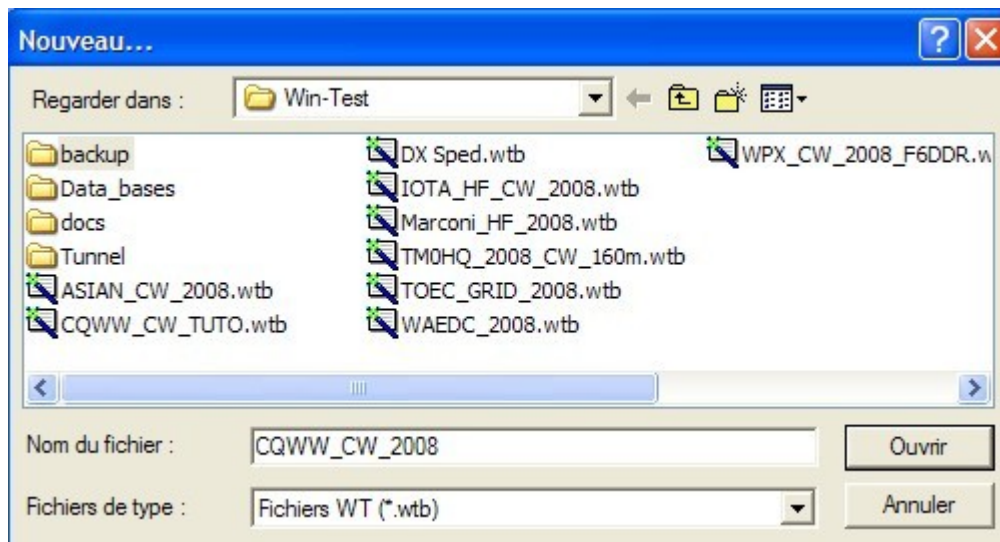
Tutoriel Guide pratique pour prendre rapidement en main le fabuleux log de Concours "Win-Test"

Ce petit tuto n'a pas la prétention de développer l'intégralité des possibilités de Win-Test parce qu'elles sont immenses, c'est un log qui peut être utilisé en mono opérateur, en multi opérateurs et en réseau. Je ne vais développer ici que la partie mono opérateur avec les fonctions principales permettant d'utiliser rapidement ce logiciel sans se prendre le chou.

Pour commencer nous allons voir comment configurer un contest, je vais prendre comme exemple le CQWW DX CW.

Configuration d'un contest

1- Lancer Win-Test et allez dans le menu FICHIER et cliquez sur NOUVEAU puis donnez un nom au contest



2- Renseignez les Champs avec vos paramètres personnels et choisissez le contest CQWW DX.

Configuration du contest

Station

Indicatif : F6DDR Locator : JN38DS Échange (zone, ...): [] [] [?]

Préfixe F Zone WAZ: 14 Zone ITU : 27 État/Province/Autre : 54

Nom : CAYE Philippe

Adresse : 6 rue du Cheval Rouge

Adresse : BOUXIERES AUX CHENES

Adresse : F-54770 FRANCE

Club : []

Charge

Station 1 Station 2 Station 3 Station 4 Station 5

Enregistrer sous

Station 1 Station 2 Station 3 Station 4 Station 5

Contest

Contest : 9KCC 15m Contest Jours... Ce mois-ci unigt

Catégorie : ARRL DX CW

Sous-cat. : ARRL Field Day Défait Régler...

Classe : ARRL Sweepstakes

Opérateurs : ARRL RTTY Round-Up

Réseau : ARRL 10M

Station : ARRL 160M

 Asia Pacific Sprint

 Baltic Contest

 CIS DX Contest

 CQIR - Ireland Calling Contest

 CQ-M International DX Contest

 CQww DX

 CQww WPX

 CQww 160M

 Croatian CW Contest

OK

Annuler

3- Continuez à remplir les champs Ces informations sont importantes car elles vont figurer dans le fichier CABRILLO destiné à la correction du contest, elles serviront également aux commandes automatiques Clavier/CW ainsi qu'au réseau s'il y a.

Configuration du contest

Station

Indicatif : F6DDR Locator : JN38DS Échange (zone, ...) : 14 ?

Préfixe : F Zone WAZ : 14 Zone ITU : 27 État Province/Autre : 54

Nom : CAYE Philippe

Adresse : 6 rue du Cheval Rouge

Adresse : BOUXIERES AUX CHENES

Adresse : F-54770 FRANCE

Club :

Charge

Station 1 Station 2 St

Enregistrer sous

Station 1 Station 2 St

Contest

Contest : CQWW DX jours... Le mois-ci unique

Catégorie : Mono-opérateur Mode : CW

Sous-cat. : --- Plan de bde : Défaut Régler...

Classe : Faible puissance (Classe B) Puissance : 100 W

Opérateurs : PHIL F6DDR

Réseau

Station : F6DDR Activer la distribution de l'heure sur le réseau

OK

Annuler

Inscrivez 14 dans la fenetre " ECHANGE " 14 correspond à la zone WAZ pour la France.

On renseigne différemment cette fenetre en fonction du contest choisi et des contrôles à envoyer, pour la coupe du ref on mettra son DEPT.

4- Présentation de la page écran 1024x768 si vous avez plus de place vous pouvez afficher des fenêtres supplémentaires celles ci sont les principales pour le CQWW CW

Résultat de la recherche des participants

[UNIQUE]	DF5LW	F5LBG	F5LCT
F5LCU	F5LDY	F5LEN	F5LGB
F5LGE	F5LIW	F5LLN	F5LMB
F5LMJ	F5LMK	F5LND	F5LOW
F5LP	F5LPY	F5LQ	F5LRL
F5LTH	F5LTT	F5LVL	F5LWF
KF5LO	TU2/F5LDY		

Récapitulatif

BANDE	QSO	CQ	DXC	DBL	POINTS	MOY
160	0	0	0	0	0	0.00
80	0	0	0	0	0	0.00
40	0	0	0	0	0	0.00
20	1	1	1	0	3	3.00
15	0	0	0	0	0	0.00
10	0	0	0	0	0	0.00
TOTAL	1	1	1	0	3	3.00

SCORE FINAL : 6

Contrôle des multis

160									
80									
40									
20	1	20	15:20	WW4LL		59905	Z		
15									
10									

K: United States ☀️ 10201
Az: 304° Lp: 124° SR: 1146z SS: 2336z

Zones contactées [1/40]

01	02	03	04	05	06	07	08	09	10
11	12	13	14	15	16	17	18	19	20
21	22	23	24	25	26	27	28	29	30
31	32	33	34	35	36	37	38	39	40

Code couleurs

- Rouge = Nouveau QSO, Pays, Zone
- Vert = Nouveau QSO, nouveau Pays
- Noir = Nouveau QSO
- Italique = Double, QSO déjà fait

Radio 1

VFO A: 14063.5 VFO B: 14088.2

Il suffit de faire double clic sur un indicatif pour qui soit transféré dans la ligne de saisie

Bandmap

14060 EK0B
14061 TF3PPN
14062 WW4LL
14063 PA3EWP
14064 HG8C
14065 3V8BB
14066 WA2ETU
14067 VY2LI
14068 AB0TA
14069 9A5W
14070 DP4P
14071 F2JD
14072 US5IQ
14073 VE3UTT

Faites bouger l'échelle avec la molette de la souris pour zoomer et mieux voir l'ensemble ou cacher une partie non désirée.

N'affiche que les annonces de la bande active sélectionnée.

DX-cluster

```

DX de IZ2IPX: 7060.0 SV9/HB90AU many station in frq
DX de KE1F: 14090.7 US5IQ
ALL de IZ:DBA: for UA3XAC 73 de I12UCI/3 worked from IZ3DBA
DX de OK2JF: 14121.0 7Z1SJ RTTY
DX de PA1M: 14119.8 VE3KF RTTY
DX de N1TK: 14133.9 F4DVX/P
DX de UY7I: 14098.8 VE3UTT WW tnx for lsn
DX de NGWS: 14069.3 HG8C RTTY
    
```

QSO

QSO	Inde	Heure	Indicatif	Env	Reçu	Mult	Pt	Stn
1	20	15:20	WW4LL	599	599 05	CZ	3	R+
2	20		F5L	599	599		0	R+

* DX 14069.3 HG8C (Nouveau pays) *

5- Programmer WinTest pour qu'au lancement il s'ouvre sur la page du dernier Contest utilisé (Cliquer sur ACTIVE)

The screenshot shows the WinTest software interface. The title bar reads "WT - DX Sped.wtb [F6DDR]". The menu bar includes "Fichier", "Edition", "Trafic", "Commandes", "Messages", "Outils", "Fenêtres", "Options", and "Aide". The "Options" menu is open, showing the following items:

- Chargement du contest au démarrage (checked) Active
Désactivé
- Sauvegarde automatique...
- ✓ Désactiver la synchro des logs sur le réseau
- CW
- RTTY
- Configuration des interfaces...
- Configuration de WinKey...
- Configuration de EZMaster...
- Configuration MK/MKII/MK2R...
- Configuration RTTY...
- Offsets de fréquence...
- Log
- Champ Info du mode DXpedition
- Avertissement sur les spots
- DX-cluster
- HamCAP
- Fichiers de données
- Plans de bande...
- Distances en miles
- Fenêtres
- ✓ Barre d'outils
- Langue...

The main window displays a "Résultat de la recherche des partiels" table with the following data:

[UNIQUE]	EW2EG	EW2EO	IW2ELP
IW2ELP	IW2ENA	LW2EU	W2EB
W2EB	W2ED	W2EFI	W2EJG
W2EJG	W2EL	W2ELC	W2EN
W2EN	W2ENY	W2EQ	W2EUA
W2EUA	W2EZ	W2EZB	

Below the table is a section titled "Annonces du DX-cluster" which is currently empty.

Configuration de l'interface

Allez dans **OPTIONS** et faites comme sur l'image

The screenshot shows the 'Options' menu of the 'WT - DX Sped.wtb [F6DDR]' application. The menu is open, showing various settings. The 'Options' menu is highlighted in blue. The background window shows a list of call signs under 'Résultat de la recherche des partiels' and 'Annonces du DX-cluster'.

Options Menu:

- Chargement du contest au démarrage ▶
- Sauvegarde automatique...
- Désactiver la synchro des logs sur le réseau
- CW ▶
- RTTY ▶
- Configuration des interfaces...**
- Configuration de WinKey...
- Configuration de EZMaster...
- Configuration MK/MKII/MK2R...
- Configuration RTTY...
- Offsets de fréquence...
- Log ▶
- Champ Info du mode DXpedition ▶
- Avertissement sur les spots ▶
- DX-cluster ▶
- HamCAP ▶
- Fichiers de données ▶
- Plans de bande...
- Distances en miles
- Fenêtres ▶
- Barre d'outils
- Langue...

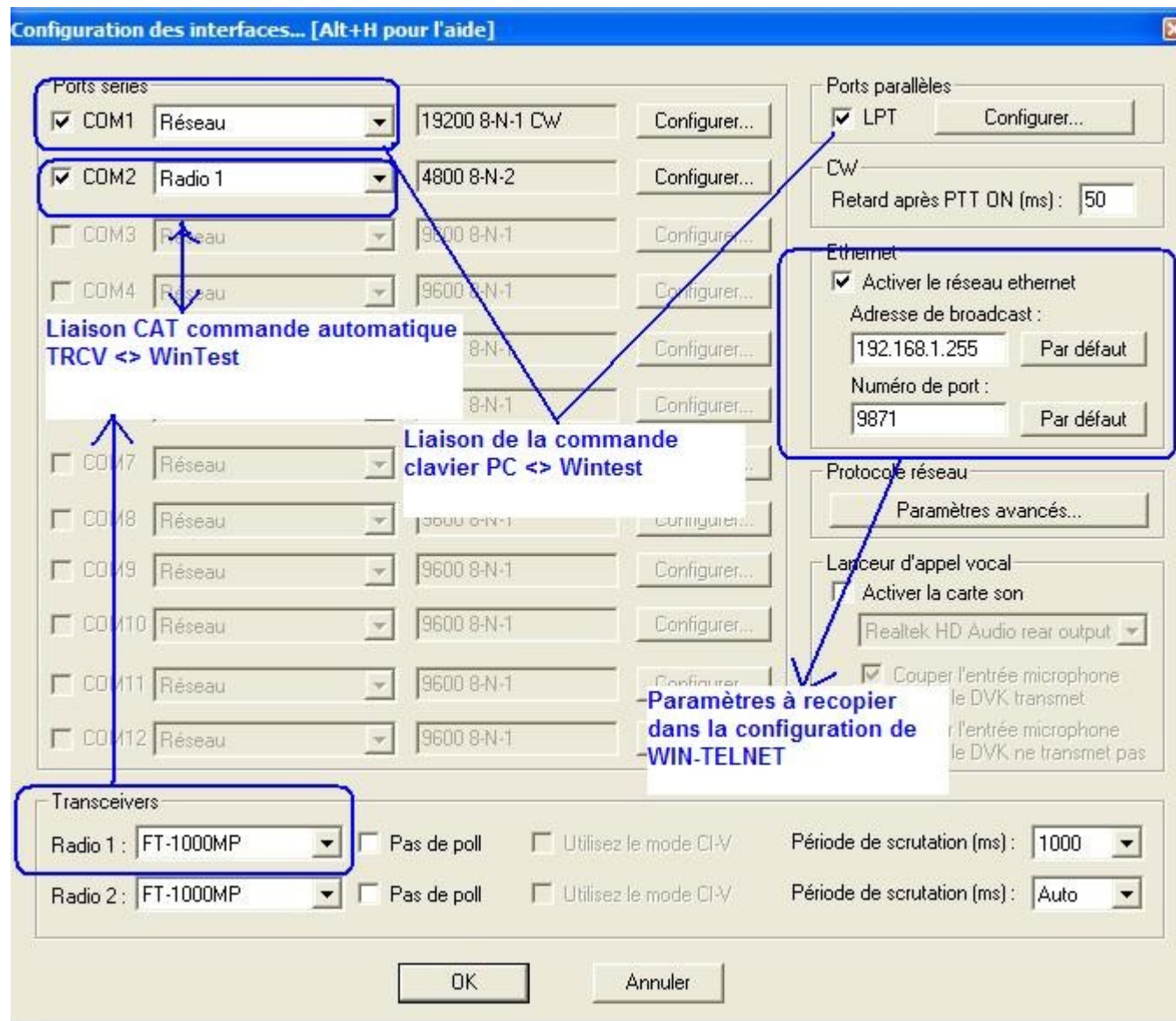
Résultat de la recherche des partiels:

[UNIQUE]	EW2EG	EW2EO	IV
IW2ELP	IW2ENA	LW2EU	W
W2EB	W2ED	W2EFI	W
W2EJG	W2EL	W2ELC	W
W2EN	W2ENY	W2EQ	W
W2EUA	W2EZ	W2EZB	W

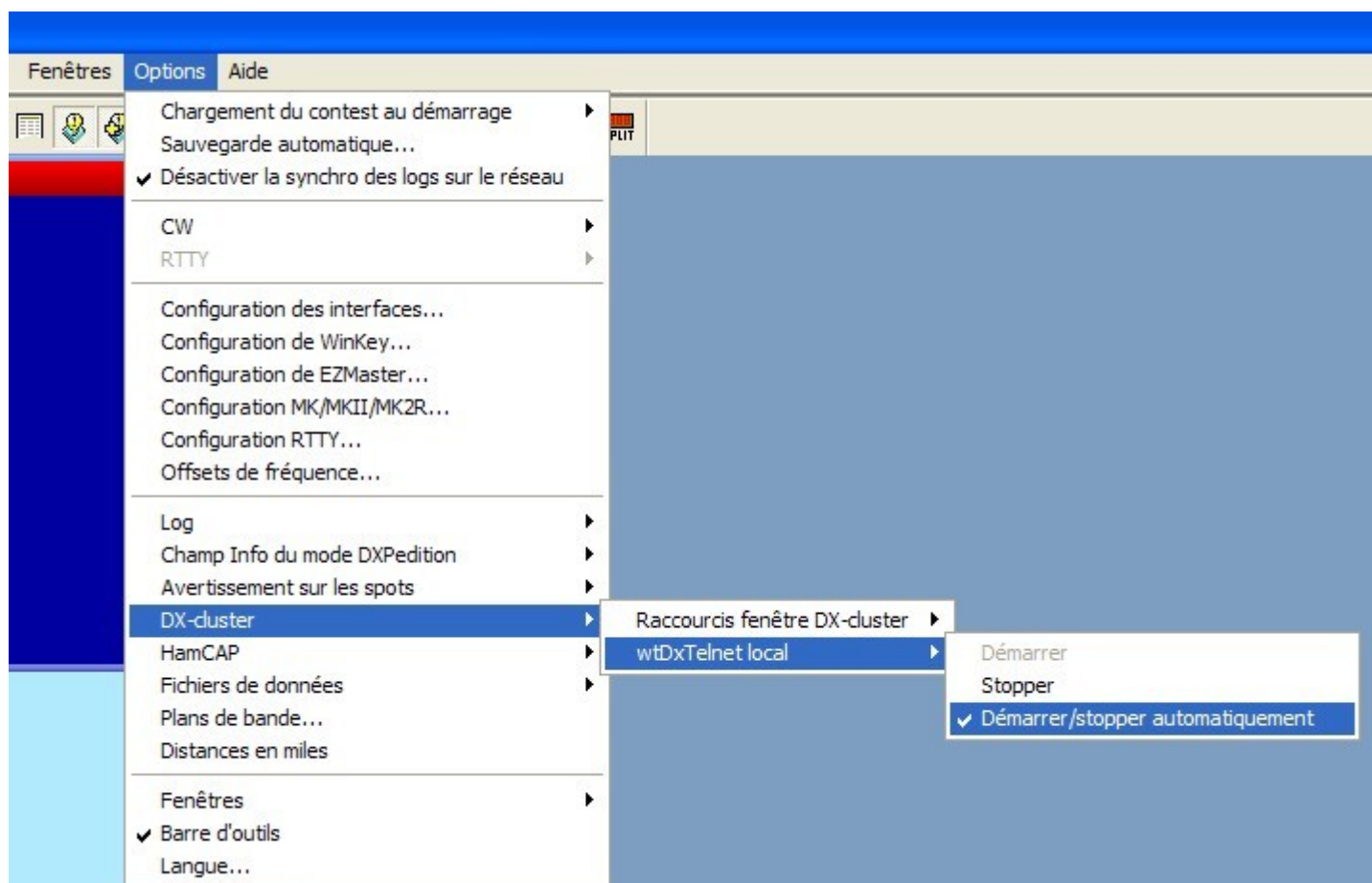
Annonces du DX-cluster:

7035.2 F6CTT 0020z <K
7026.5 OY3IF 0022z 336° 156° <T

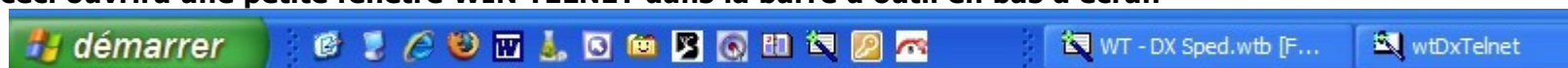
Si vous utilisez Wintest sans liaison CAT et PC-Clavier seule la partie :
Ethernet paramètres à recopier vous intéresse pour avoir les informations du Cluster



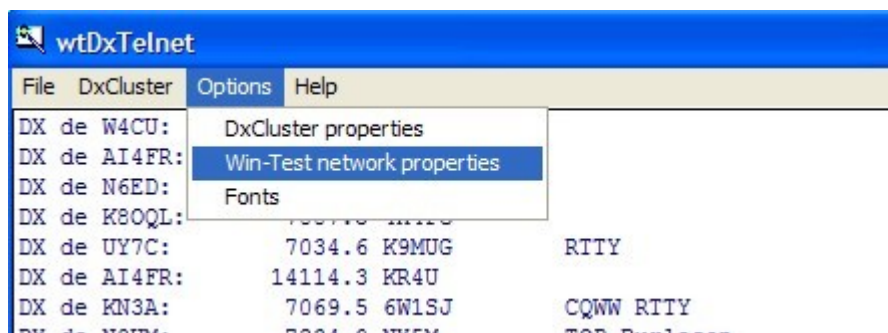
Allez dans **OPTION** faites comme sur l'image pour activer la fenetre **TELNET** donnant accès au Cluster



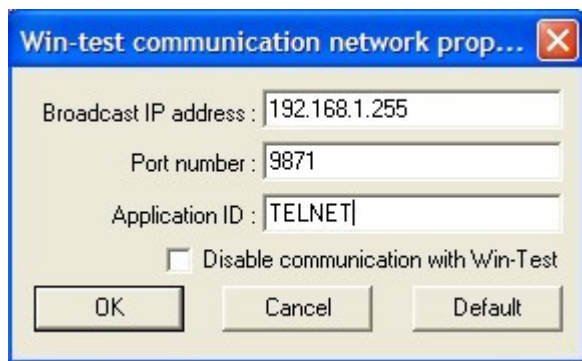
ceci ouvrira une petite fenetre **WIN TELNET** dans la barre d'outil en bas d'écran



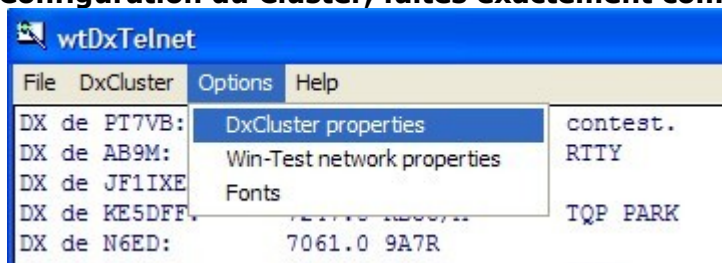
pour programmer le cluster ouvrez la fenêtre TELNET



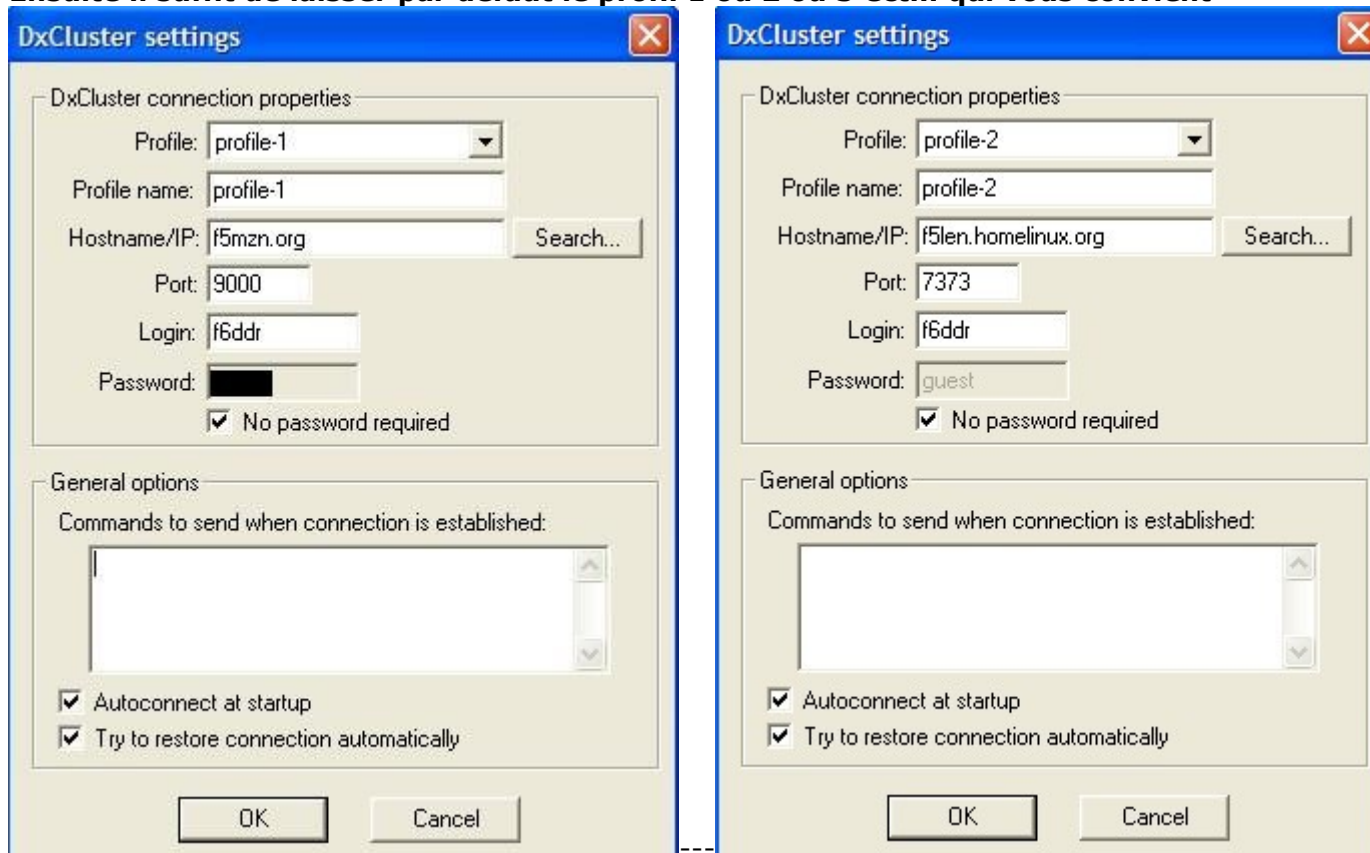
Recopier les info IP et Port de l'interface ETHERNET expliqué plus haut en bleu



Configuration du Cluster, faites exactement comme sur les 2 images avec votre Indicatif et votre mot de passe bien entendu



**Choisissez votre Cluster préféré ou créez les 2 il y en aura un de secours en cas où.
Ensuite il suffit de laisser par défaut le profil 1 ou 2 ou 3 ect... qui vous convient**



IMPORTANT :

Ne refermez JAMAIS la petite fenêtre WIN-TELNET, mettez la en réduit dans la barres d'outil, sinon vous couperez la connexion au CLUSTER



Comment gérer la fenêtre RECHERCHE des PARTIELS

-La fenêtre des call partiels permet en cas ou un indicatif n'a pas été compris du premier coup à cause du QRM des autres stations appelantes d'aider à sortir le bon Call, ceci est surtout pratique pour la version contest lorsqu'il y a plusieurs bandes, en CONTEST si vous avez contacté **W2ELC** sur 3 autres bandes il y a de grandes chances que **W2EL..?** QRM/QSB soit **W2ELC**.

La bases de données des partiels est alimentée par les indicatifs les plus actifs en Contest et TFC DX.

Essayez de taper F6D ou F6DD vous aurez F6DDR dans les partiels, idem tapez F5V vous aurez F5VV, F5L vous aurez F5LEN ou encore CN8Y vous aurez CN8YR, c'est normal ils ne mettent que les BONS HIX3

Dans la fenêtre bleue ciel **ANNONCES DX CLUSTER**, si l'indicatif vous convient, faites **double clic** dessus il sera mis directement dans la **ligne de saisie, idem** dans la fenêtre **PARTIELS** en cas ou vous vous seriez loupé sur le call à la saisie ça évite d'effacer et ressaisir.

Voir l'image ci dessous :

WT - DX Sped.wtb [F6DDR]

Fichier Edition Trafic Commandes Messages Outils Fenêtres Options Aide

Résultat de la recherche des partiels

[UNIQUE]	EW2EG	EW2EO	IW2EDM
IW2ELP	IW2ENA	LW2EU	W2EAG
W2EB	W2ED	W2EFI	W2EG
W2EJG	W2EL	W2ELC	W2EMK
W2EN	W2ENY	W2EQ	W2ESX
W2EUA	W2EZ	W2EZB	

Indicatifs susceptibles de correspondre à la saisie partielle

Rythme

Toutes bdes - Tous modes

Dernière heure : 2 Q/h
 10 derniers QSO : 0 Q/h
 100 derniers QSO : 0 Q/h
 Depuis 0000z : 2 QSO

- 15 dernières minutes -

Min : 0 Q/h Max : 8 Q/h
 Calcul glissant sur 15 mins
 Répartition par continent

EU NA SA AF AS OC

Temps passé depuis le dernier QSO : 3 Mn 42 Sec

Temps d'activité : 17 Mn
 Temps d'inactivité : 9 H 27 Mn

Derniers chts de bande :
 Radio 1: < 1 Minute
 Radio 2: -

CW 34 WPM

Annonces du DX-cluster

Stations Dx signalées sur la bande utilisée pour le RUN DX.
 le croissant de lune signifie qu'il fait nuit chez la stations annoncée.

Pour Wintest contest il y a un codeur couleur Vert, Bleu, Gris ect.. qui correspond aux besoins du moment pour les Multi, new DX, Doubles ect...

7018.0 LU3DAT 0000z 229° 49° <PY3KJ
 7028.8 CT9L 0017z 236° 56° <KV1J

Contrôle des multits

160
80
8 40 00:14 YV6QD 599
30
20
17
15
12
10
50

Informations : DX, azimuth SP/LP et QTR couché / levé du soleil chez le DX

YV: Venezuela 19461
 Az: 264° Lp: 84° SR: 1016z SS: 2219z

DX-cluster

DX de UA9MA:	3599.3	CT9L	RTTY
DX de KV1J:	7028.8	CT9L	
DX de K4KAL:	7097.5	OJ0B	QSX 7187.0 VIA OH2BH
DX de KN3A:	14132.0	HC1JQ	CQWW RTTY
DX de KW5DX:	3527.9	K5UN/M	tqp donl
DX de UA3QIX:	3585.3	S520P	RTTY Aleksander Slove
DX de N6AJR:	14101.3	JA6ZPR	
DX de OK1WCF:	7068.0	W1CC	RTTY

00:18:05 F6DDR JN38DS SR 0530z SS 1718z RUN

QSO	Mode	Bde	Heure	Indicatif	Env	Rec	Info
1	CW	20	14:31	CN8YR	599	599	
2	CW	20	14:58	F6DDE	599	599	
3	CW	20	14:58	DL5JU	599	599	
4	CW	20	14:58	PY2GT	599	599	
5	CW	20	14:58	F5GG	599	599	
6	CW	20	15:11	TK5MP	599	599	
7	CW	40	00:13	W2FF	599	599	
8	CW	40	00:14	YV6QD	599	599	
9	CW	40		W2E	599	599	

Double

Annonces générales toutes bandes du cluster, comme la fenetre TELNET

* DX 3585.3 S520P (Nouveau pays) *

– **Touches de saisie rapide :**

- 1- Saisissez l'indicatif
- 2- Barre ESPACE pour passer sur RST ou de RST pour revenir sur le call en cas d'erreur sur une lettre
- 3- ENTRER pour enregistrer le QSO ou touche INSER qui envoie le CALL du correspondant + son RST si Win-Test est connecté à l'interface CW PC
- 4- ALT+W pour effacer la saisie en cas d'erreur

Avec la liaison interface PC clavier activée

F1 = CQ de

F2 = 599 ou RST programmé (nous verrons la programmation plus loin)

F3 = envoie le ? "UD"

F4 = Envoie votre indicatif Seul

F6 = Demande **NR ?** (N° groupe contrôle)

INSER = Envoi du call du correspondant de la dernière ligne de saisie + son RST
le signe + envoie **TU** plus votre indicatif à votre correspondant

WT - CQWW_CW_TUTO.wtb [F6DDR]

Fichier Edition Trafic Commandes Messages Outils Fenêtres Options Aide

Restaurer le QSO Ctrl+Z
 Initialiser le QSO F11
 Editer la date, l'heure, la fréq. et l'op. du QSO... Alt+F
 Editer le numéro de série...
 Supprimer le QSO
 Supprimer tous les QSO...
 Aller au QSO... Ctrl+G
 Déplacements dans mon log

DXCC contactés

Europe													
1A	160	80	40	20	15	10	3A	160	80	40	20	15	10
40	160	80	40	20	15	10	4U1I	160	80	40	20	15	10
4U1V	160	80	40	20	15	10	9A	160	80	40	20	15	10
9H	160	80	40	20	15	10	C3	160	80	40	20	15	10
CT	160	80	40	20	15	10	CU	160	80	40	20	15	10
DL	160	80	40	20	15	10	E7	160	80	40	20	15	10
EA	160	80	40	20	15	10	EA6	160	80	40	20	15	10
EI	160	80	40	20	15	10	ER	160	80	40	20	15	10
ES	160	80	40	20	15	10	EU	160	80	40	20	15	10
F	160	80	40	20	15	10	G	160	80	40	20	15	10
GD	160	80	40	20	15	10	GI	160	80	40	20	15	10
GJ	160	80	40	20	15	10	GM	160	80	40	20	15	10
GM/S	160	80	40	20	15	10	GU	160	80	40	20	15	10
GW	160	80	40	20	15	10	HA	160	80	40	20	15	10
HB	160	80	40	20	15	10	HB0	160	80	40	20	15	10
HV	160	80	40	20	15	10	I	160	80	40	20	15	10
IS	160	80	40	20	15	10	IT9	160	80	40	20	15	10
IW	160	80	40	20	15	10	IW/h	160	80	40	20	15	10

DX-cluster

```

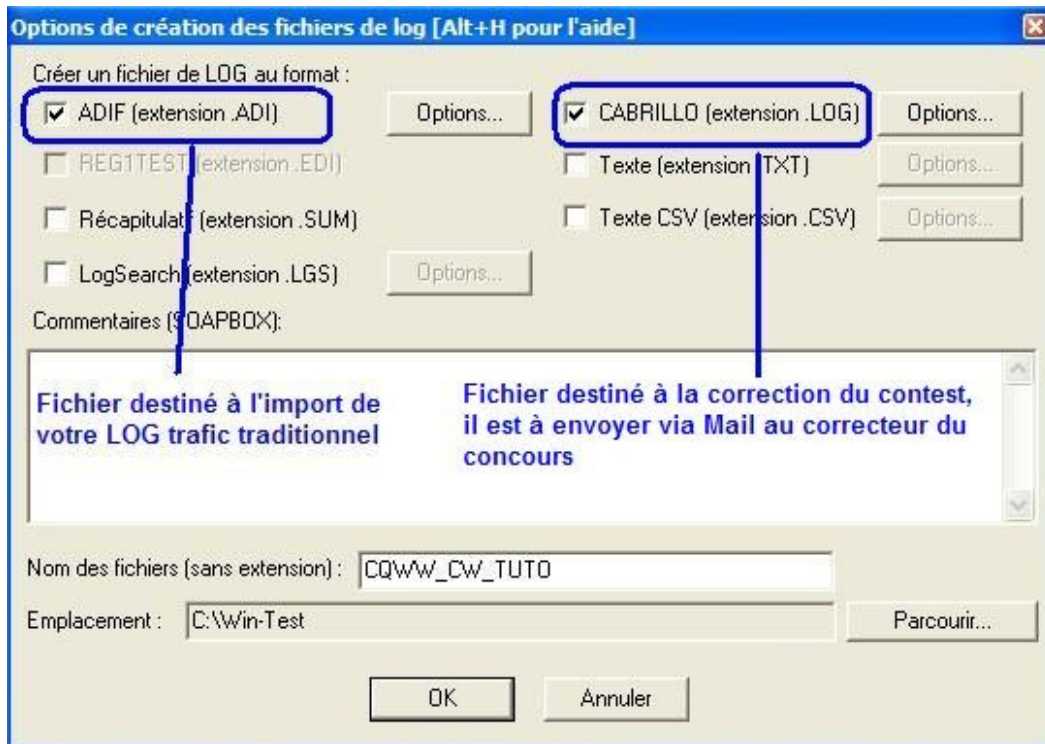
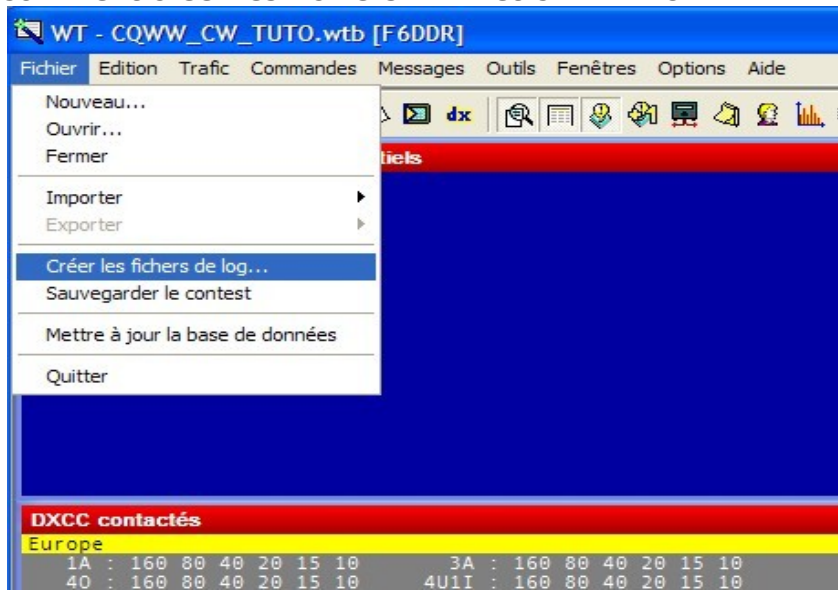
DX de PE2MC: 14000.0 PI4CC He mannen alles goed
ALL de SM6BZE: F5M00: stop keeping your log at dx cluster!
DX de F5M00: 14073.5 LZ8A
DX de AD1C: 14124.6 HG1S RTTY
DX de EA5FID: 14064.0 P49X RTTY
DX de W4MYA: 14114.3 S50R
DX de SP7MFQ: 10106.1 AP2TN
DX de OE7FMH: 14267.0 SV8FMY qsl only direct
  
```

15:48:55 F6DDR SR 0530z SS 1718z RUN

QSO	Bde	Heure	Indicatif	Env	Reçu	Mult	Pt	Stn
1	20	15:20	WW4LL	599	599 05	CZ	3	R+
2	20	15:47	F5LFFGGG	599	599 14	CZ	0	R+
3	20	15:48	F5LFG	599	599 14		0	R+
4	20			599	599		0	R+

Effacement d'un QSO rentré par erreur ou par précipitation, mettre le curseur sous le QSO à supprimer et confirmez la suppression.

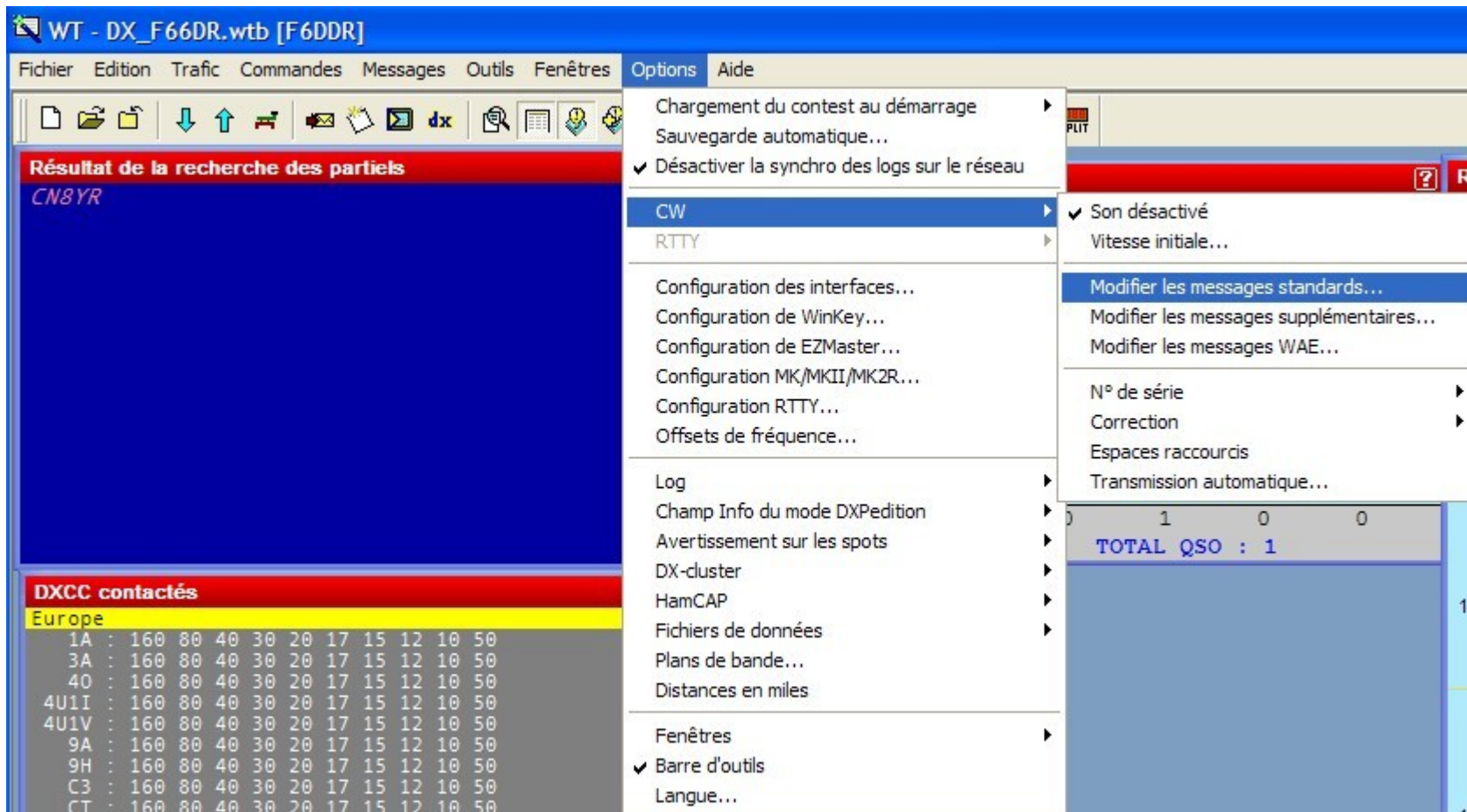
Comment créer les fichiers ADIF et CABRILLO

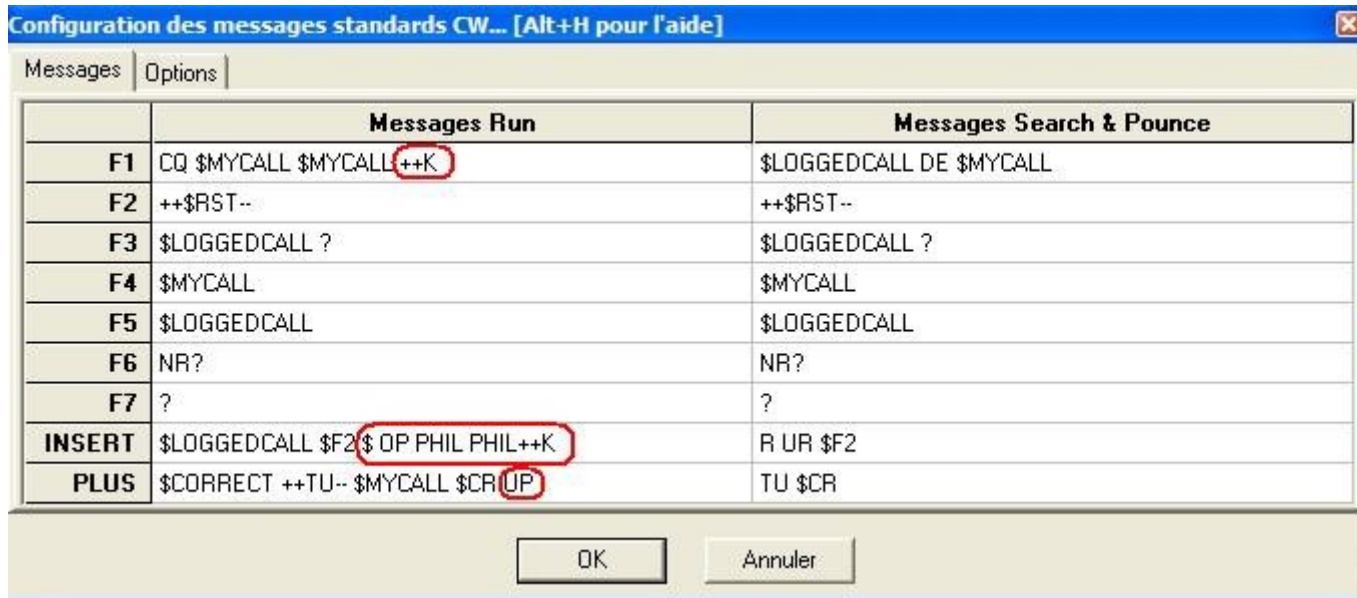


voici comment modifier les messages CW de Win-Test suivant les besoins du trafic ou contest.

Pour information les messages CW par défaut incorporés dans Win-Test reviennent systématiquement à l'origine après chaque nouveau contest, ce qui veut dire que si vous modifiez les messages pour les personnaliser à un Contest ou votre trafic DX, ils reprendront leur origine par défaut dès la création d'un nouveau Contest.

Ici je j'explique comment modifier les messages pour une utilisation en TRAFIC DX pile up , ceci permet de spécifier son prénom aux correspondants et signaler que l'on écoute UP, voici comment modifier les messages par défaut.





J'ai ajouté : ++K sur la touche F1 du clavier

J'ai ajouté : \$ OP PHIL PHIL++K sur la touche INSERT du clavier

j'ai ajouté : UP à la touche + du pavé numérique

le signe \$ spécifie la vitesse choisie par défaut par l'utilisateur

++ accélère la vitesse par défaut

Si l'on regarde l'image 2 à la première ligne on voit que le CALL passe à vitesse normal, et le K en QRQ , idem pour la ligne INSERT OP PHIL PHIL sera passé à la vitesse choisie par l'opérateur et le K en QRQ, sur la ligne PLUS UP sera transmis à la vitesse par défaut choisie par l'opérateur

On peut donc modifier à sa guise les messages en les personnalisant suivant le Contest choisi, on plus y ajouter le nom du Contest , pour cela :

F1 = CQ \$MYCALL \$MYCALL ++TEST--UFT (en ajoutant UFT lorsqu'il y a plusieurs contest le même jour on sait qui fait quoi)
ect.....

Pour donner une vitesse par défaut=

ALT+V et choisissez ce qui vous convient (évitez le QRQ si vous voulez être compris de tous 25 à 30 wpm sont pas mal)

Voilà le principal a été évoqué, si vous avez des questions à poser n'hésitez pas à le faire

73 et BON CONCOURS

Phil F6DDR